

*Raport z praktyk kierunkowych dla kierunków kształcenia:
Zootechnika (studia stacjonarne), Zoofizjoterapia (specjalności: ZWNiE oraz ZWT)
w roku akademickim 2019/2020*

Praktyka kierunkowa jako przedmiot wpisana jest w program kształcenia na wszystkich kierunkach kształcenia na Wydziale Hodowli i Biologii Zwierząt Uniwersytetu Technologiczno – Przyrodniczego im. J. i J. Śniadeckich w Bydgoszczy. W związku z dynamiką zmian na rynku pracy dla przyszłych absolwentów Wydziału Hodowli i Biologii Zwierząt, czas praktyk stał się okazją nie tylko do wzbogacania umiejętności, ale przede wszystkim lekcją samodzielności oraz czasem próby odpowiadającej samodzielniemu poszukiwaniu zatrudnienia, pracy w zespole, odpowiedzialności i otwartości na świadomy dobór jednostki, która może przyczynić się do uzyskania lepszego stanowiska pracy w przyszłości.

Organizacja przebiegu i realizacji tego przedmiotu uległa zmianie. Znowelizowano sposób monitorowania przebiegu praktyki kierunkowej. Uwzględniając samodzielność studentów w kreowaniu ścieżek kariery, umożliwiono dokonanie im samodzielnego przeszukania rynku potencjalnych pracodawców i zaproponowania miejsca praktyk – co wpisało się w zapewnienie bezpieczeństwa sanitarnego oraz komfortu wynikającego z dobrowolności wyboru. Dzięki wywiadowi wstępnemu oraz jasnym wytycznym przekazanym studentom odnośnie wymagań jakie mają spełniać miejsca odbywania praktyki kierunkowej, wszystkie praktyki odbyły się w jednostkach wpisujących się swoją działalnością w obszar programu kształcenia oraz indywidualne zainteresowania praktykantów. Podczas trwania praktyk zespół opiekunów wyznaczonych z ramienia Wydziału Hodowli i Biologii Zwierząt zdalnie przeprowadzał wywiady z pracodawcami lub opiekunami praktyk z ramienia jednostek. W ten sposób oceniano miejsca odbywania praktyk oraz weryfikowano zaangażowanie w funkcjonowanie jednostki i rytmikę pracy praktykantów. Z każdym wytypowanym opiekunem praktyk w jednostkach przeprowadzono rozmowę o celowości i założeniach przebiegu praktyki kierunkowej, dzięki czemu uzyskano progresję i rozwój umiejętności studentów, co zapewne zaowocuje wykształceniem pewności siebie i ułatwi proces poszukiwania zatrudnienia podczas lub po zakończeniu studiów. Usystematyzowano wymagania, stanowiąc o jednorodności minimalnego czasu pracy z uwzględnieniem obowiązujących przepisów prawa pracy oraz indywidualnego planu pracy w jednostkach.

Dla kierunków Inspekcja weterynaryjna i Zoofizjoterapia minimum godzinowe wynosi 160 roboczogodzin, natomiast dla kierunku Zootechnika 240. Praktykanci zobowiązani są do ewidencjonowania czasu pracy w wykazie zawartym w dzienniku praktyk, który finalnie zatwierdzany jest przez opiekuna z ramienia jednostki (opinia, podpis, stempel) oraz Wydziałowego Koordynatora ds. Praktyk Studenckich (weryfikacja zgodności, treści, suma roboczogodzin). Kolejnym etapem formalnym do uzyskania zaliczenia z praktyk jest przedłożenie sformatowanego sprawozdania z praktyk. Sprawozdanie o charakterze opracowania pisemnego, umożliwiło usystematyzowaną analizę rynku zewnętrznego oraz podstawy rekomendacji jednostek na kolejny rok akademicki. Dodatkowo studenci realizując opracowanie w formie pisemnej przygotowują się do działań projektowych oraz opracowania pracy dyplomowej. Ostateczną ocenę praktyk stanowił wynik: opinii opiekuna praktyk w jednostce zewnętrznej, spełnienie wymogów minimalnego przepracowanego czasu i progresji wykazywanej w dzienniku praktyk oraz jakość sprawozdania z praktyk. Wszystkie informacje dotyczące zasad odbywania praktyki kierunkowej publikowane są na oficjalnej stronie internetowej Wydziału Hodowli i Biologii Zwierząt. Udostępniono również elektroniczne wersje dokumentów, co usprawniło zarówno procedurę ich poboru jak i zwiększyło elastyczność współpracy z jednostkami. Usprawniono również możliwość odbywania praktyki kierunkowej w formie dogodnej dla studentów, jako praktykę przyspieszoną lub ponadprogramową. Dzięki temu zwiększa się atrakcyjność przyszłych absolwentów na rynku pracy poprzez rozwój ich samodzielności w poszukiwaniu jednostek. Studentom wykazującym zainteresowanie praktyką dodatkową w razie potrzeby wystawiane są odpowiednie zaświadczenia, co uatrakcyjni ich dorobek w obszarze zainteresowań, doświadczeń i umiejętności zawodowych. Dzięki sezonowej analizie wskaźników

oraz mapowaniu obszarów zainteresowań, Wydział Hodowli i Biologii Zwierząt może poszerzać swoją ofertę na poziomie treści kształcenia bez zmiany ramy programowej. Dodatkowym atutem jest ciągła analiza potrzeb rynkowych na określone umiejętności, a z punktu widzenia studenta możliwość potencjalnego nawiązania relacji zawodowych z jednostkami z branży, co pozytywnie może wpływać na rozwój zawodowy studentów w ramach dalszej ścieżki kariery. Dzięki czemu urealniono obowiązujące efekty uczenia się w ujęciu potencjalnej analizy zatrudnienia, czy potencjalnych miejsc pracy wynikających z kierunków kształcenia. Opisane działania umożliwiły i sprawdziły się w warunkach ograniczeń społecznych spowodowanych procedurami bezpieczeństwa będącymi efektem COVID-19. Dzięki wypracowanym mechanizmom, możliwe jest również elastyczne dopasowanie przebiegu praktyk w kolejnym roku akademickim z uwzględnieniem nowelizacji udostępnionej bazy jednostek rekomendowanych do odbywania praktyk, udostępnianej na oficjalnej stronie internetowej Wydziału Hodowli i Biologii Zwierząt oraz jeszcze lepsze dopracowanie przebiegu działań wynikających z monitorowania realizacji zgłoszeń czy samej praktyki w jednostkach zewnętrznych.

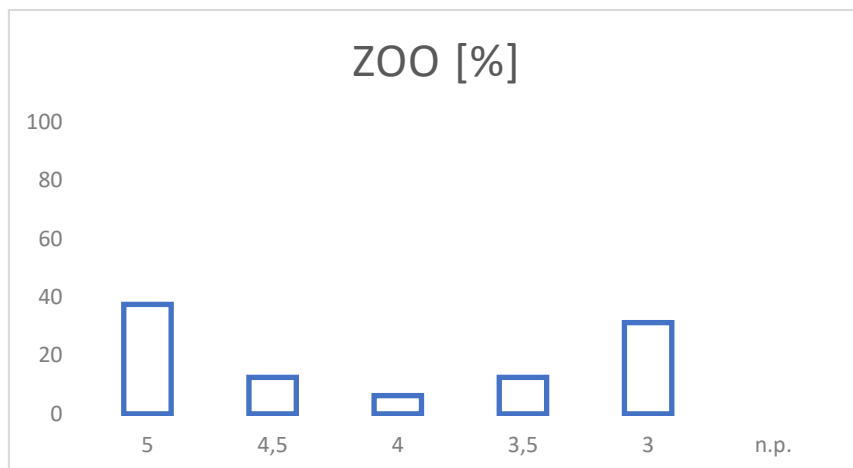
Studenci kierunku Zootechnika (studia stacjonarne) oraz Zoofizjoterapia (specjalności: ZWNiE i ZWT) mieli obowiązek rozliczenia się z praktyki kierunkowej do 30 września 2020 r. Studenci kierunków Inspekcja Weterynaryjna oraz Zootechnika (studia niestacjonarne) mają nadal czas na złożenie wymaganej formalnie dokumentacji.

W roku akademickim 2019/2020 na praktyki kierunkowe skierowano łącznie 86 osób (z kierunków ZOO, ZF ZWNiE oraz ZF ZWT).

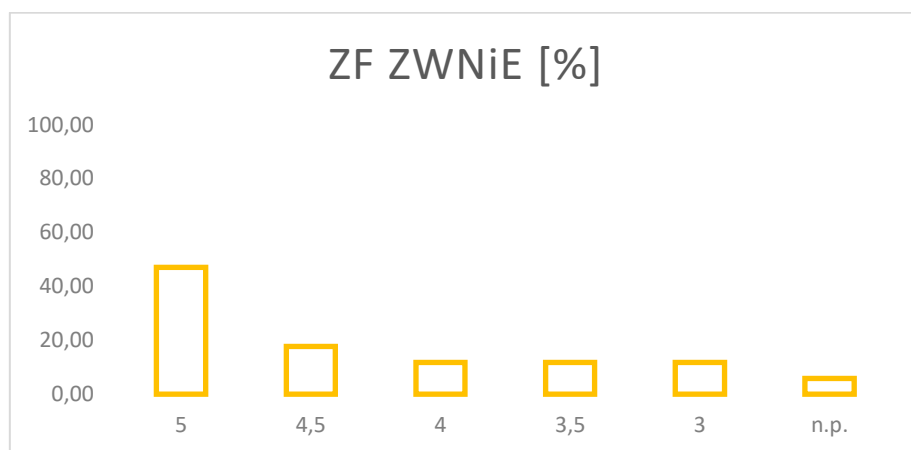
Średnia uzyskanych ocen nie różniła się istotnie między ocenianymi grupami studentów na kierunkach Zootechnika czy Zoofizjoterapia.



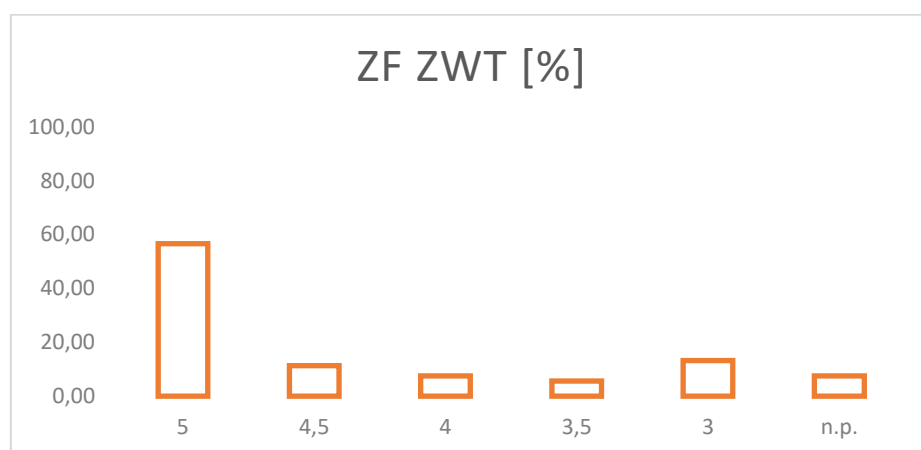
Natomiast procentowy udział ocen dla kierunku ZOO wynikający z uzyskanych ocen końcowych świadczy o dwojakim podejściu do jakości opracowania oraz udziału w pracach realizowanych w jednostkach.



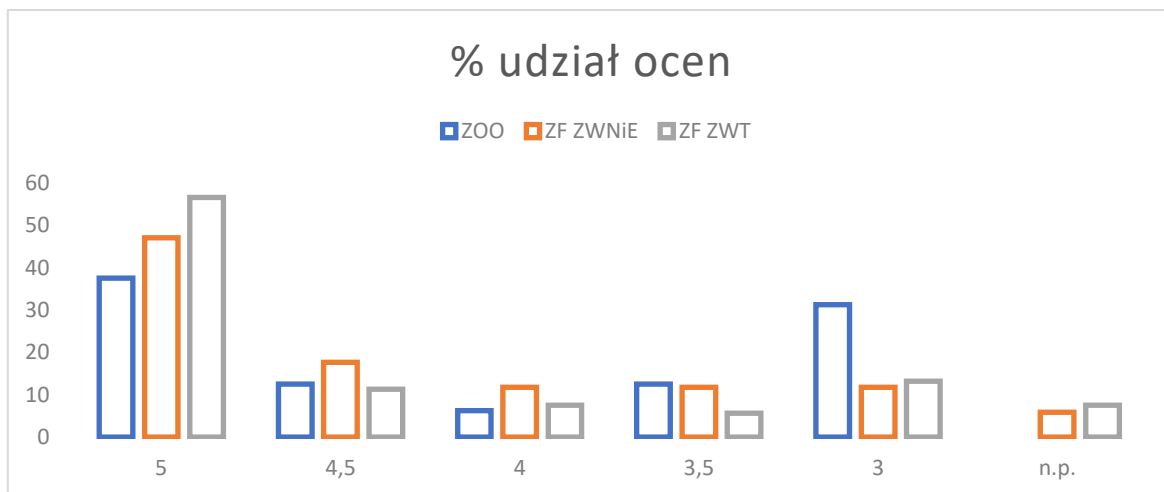
Dla grupy ocenianych studentów kierunku ZF ZWNiE procentowy udział uzyskanych ocen potwierdza zaangażowanie w przygotowanie sprawozdania. Na tym kierunku zaistniała grupa osób, która nie wywiązała się z obowiązku uczestnictwa w realizacji przedmiotu.



Podobne rezultaty uzyskali studenci kierunku ZF, specjalność ZWT i podobnie zaistniała grupa osób, która nie wywiązała się z obowiązku uczestnictwa w realizacji przedmiotu.



Porównując oceniane kierunki, procentowy udział uzyskanych z przedmiotu ocen plasował się zgodnie z zaprezentowanym poniżej wykresem:



We wszystkich sprawozdaniach praktykanci zawarli swoją opinię podsumowującą przebieg praktyki oraz zaopiniowali miejsce realizacji przedmiotu. Brak negatywnych opinii świadczy o efektywności z dobrowolności doboru miejsca praktyk przez studentów.

We wszystkich dziennikach praktyk pracodawcy pozytywnie zaopiniowali zaangażowanie, empatię oraz teoretyczne przygotowanie do pracy w jednostkach. Na szczególną uwagę zasługuje pozytywna postawa i adekwatne do wkładu pracy opiniowanie przez lekarzy weterynarii, szczególnie dla praktykantów z kierunku Zoofizjoterapia.

W wielu przypadkach studenci Wydziału Hodowli i Biologii Zwierząt potwierdzili swoje zaangażowanie w realizację przydzielonych zadań, co potwierdzają nadliczbowe godziny w ujęciu dziennym jak i sumarycznym. Taka sytuacja była dość częsta wśród studentów kierunku Zootechnika.

Dzięki stosownej postawie, zaangażowaniu oraz pasji wykazywanej przez studentów, środowisko pracodawców różnorodnych jednostek pozytywnie wyraża się o społeczności Wydziału Hodowli i Biologii Zwierząt.

Zespół koordynowany przez Wydziałowego Opiekuna ds. Praktyk Studenckich wyraża uznanie dla młodych adeptów sztuki zawodu studiowanego na kierunkach kształcenia na Wydziale Hodowli i Biologii Zwierząt .

Wydziałowy Opiekun ds. Praktyk Studenckich

/dr inż. Mirosław Banaszak/